



FÉDÉRATION
LUTHÉRIENNE
MONDIALE

Entraide mondiale

**Pour donner un avenir et
de l'espérance**

**FLM Entraide Mondiale
Rapport annuel 2024**



Alors que la violence s'intensifie au Kivu, en République Démocratique du Congo (RDC), les réfugiés continuent d'affluer au Burundi. La Fédération Luthérienne Mondiale (FLM) réagit en distribuant des secours aux réfugiés et aux communautés d'accueil dans les sites de transit des provinces de Cibitoke et Bubanza, ainsi que dans le site de relocalisation de Rutana. Photo : FLM/ Diogène Rukundo

Sommaire

Bienvenue	3
À propos de nous	4
Où nous travaillons	5
Autonomisation des femmes	6
Célébrer les réussites	7
Nos interventions humanitaires	9
Sécurité et Sûreté	12
Etats financiers	13
Gouvernance	14
Nos partenaires	15

Photo de couverture:

Jaisira, originaire de Chaukune (Karnali), dans son élevage de volailles, qu'une organisation locale partenaire de la FLM l'a aidée à construire.

Photos: FLM/ D. Lamsal

© Fédération luthérienne mondiale, 2024

Publié par :
Bureau de la communication

Chemin du Pavillon 2,
1218 Le Grand-Saconnex,
Genève, Suisse

Édité par : Nanda Linn et Matendo
Lokiru Yohana

ISBN 978-2-940798-05-6

Contributions principales:

FLM Burundi, FLM Tchad, FLM Cameroun, FLM Éthiopie, FLM Haïti, FLM Irak, FLM Jérusalem, FLM Jordanie et Syrie, FLM Kenya, FLM Népal, FLM Soudan du Sud, FLM Ouganda, Équipe financière globale, Équipe de financement global, Équipe humanitaire globale, Caroline Tveoy, Melissa Acar, Maria Immonen, Cornelia Kästner-Meyer, Susan Muis

Bienvenue

Notre rapport annuel pour 2024 marque la fin de notre stratégie globale 2019-2024, qui s'étendait sur six ans. Au cours de ces années, nous avons aidé plus de 16 millions de personnes dans le besoin, leur permettant de vivre dans la dignité et de faire leurs propres choix. Les réfugiés, les personnes déplacées et les communautés d'accueil ont été au cœur de notre travail en Afrique, en Asie, en Amérique latine et dans les Caraïbes, au Moyen-Orient et en Europe. Malgré l'escalade des conflits dans le monde, les guerres qui bafouent de plus en plus le droit international humanitaire et les graves répercussions de la crise climatique, la FLM Entraide Mondiale a fermement défendu les droits de plus de 2,5 millions de personnes issues de communautés marginalisées et vulnérables.

Ce rapport annuel met en lumière nos efforts en faveur des femmes et des filles. Nous avons travaillé à leurs côtés et avec leurs communautés pour créer des opportunités, soutenir les mouvements en faveur du changement et améliorer leurs conditions de vie grâce à des opportunités économiques et à l'éducation. Nos initiatives ont favorisé des solutions durables pour lutter contre le changement climatique, en fournissant à la fois des revenus et une adaptation intelligente face à ces défis.

Au cours de cette période stratégique, la part de l'aide humanitaire dans notre travail a augmenté par rapport à l'aide au développement, reflétant l'augmentation des besoins et la recrudescence des conflits mondiaux. Inspirés par notre nouvelle stratégie 2025-2031, nous continuons à intervenir dans certains des environnements les plus complexes, en collaborant avec les Églises membres, les partenaires locaux, les communautés et notre personnel: ***Pour donner un avenir et de l'espérance.***



Maria Immonen s'exprimant lors des Journées de rencontre annuelles, pour faire le point et définir la stratégie pour le travail à venir. Photo : FLM / Albin Hillert

Plus de la moitié de notre personnel est composée de réfugiés. 99 % d'entre eux sont basés dans les pays où nous intervenons. L'expertise locale est le fondement de nos programmes.

Merci pour votre soutien indéfectible.

Maria Immonen

Directrice FLM Entraide Mondiale

Célébrations de la Journée internationale des droits de la femme au Burundi. Photo: FLM/ Léa Gillibert



À propos de nous

La FLM Entraide Mondiale est la branche humanitaire et de développement de la Fédération Luthérienne Mondiale (FLM).

En 1952, la FLM Entraide Mondiale a été créée en tant que branche humanitaire et de développement de la FLM. Au cours des 72 dernières années, notre mandat a évolué, mais notre engagement reste inchangé. En 2024, nous avons poursuivi notre mission, travaillant dans 26 pays à travers le monde.

Alors que nous arrivons au terme de notre période stratégique (2019-2024), nous avons formulé une nouvelle stratégie pour 2025-2031 avec la même devise : « Pour donner un avenir et de l'esérance ».

Notre nouvelle stratégie 2025-2031 réaffirme notre engagement à promouvoir les droits humains dans le monde entier. Nous plaçons les personnes au centre de nos préoccupations, affirmons les droits et la dignité de chacun et continuons à œuvrer aux niveaux individuel, communautaire et institutionnel. Nous relevons des défis majeurs grâce à la protection et à la cohésion sociale, à des services de qualité et à des moyens de subsistance résilients, en mettant davantage l'accent sur les questions climatiques dans le domaine des moyens de subsistance.

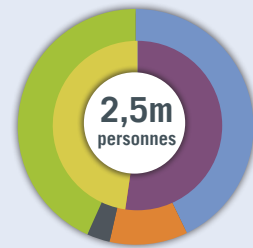


[La stratégie mondiale 2025-2031 est disponible en ligne.](#)

Notre engagement en faveur de la justice, des principes humanitaires et des droits humains reste inébranlable. À l'avenir, nous continuerons à soutenir ceux qui sont dans le besoin, en plaidant pour un monde où chaque personne peut vivre en sécurité et dans la dignité.

Personnes aidées en 2024

2 500 651



Groupe

- Réfugiés: 1 071 133 (43%)
- Personnes déplacées à l'intérieur du pays: 268 053 (11%)
- Rapatriés: 79 069 (3%)
- Communauté locale/d'accueil: 1 082 396 (43%)

Genre

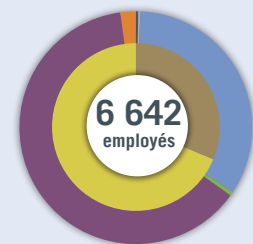
- Femmes et filles (tous âges confondus): 1 308 208 (52%)
- Hommes et garçons (tous âges confondus) : 1 192 443 (48%)

Personnes ayant des besoins spécifiques

- Enfants (5-18 ans) : 1 004 168 (40%)
- Nourrissons (moins de 5 ans) : 302 366 (12%)
- Personnes handicapées : 77 944 (3%)

Effectif total:

6 642



Effectif global:

- i) Personnel basé à Genève: 23 (0,3%)
- ii) Effectif basé hors de Genève: 19 (0,3%)
- Personnel national: 2 241 (34%)
- Personnel international: 35 (0,5%)
- Personnel incitatif: 4 182 (63%)
- Bénévoles: 142 (2,1%)

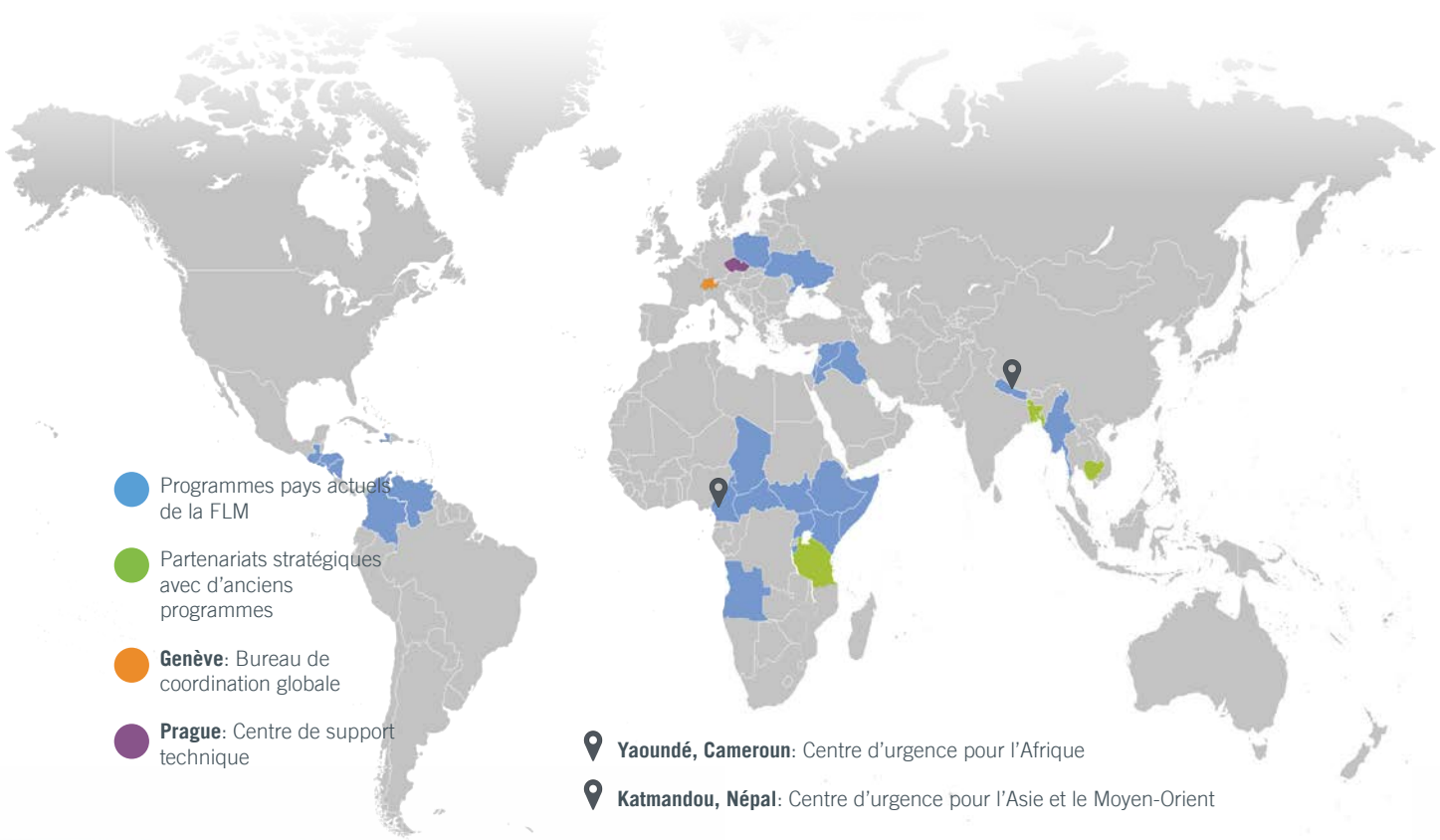
Genre

- Personnel féminin: 2 080 (31%)
- Personnel masculin: 4 562 (69%)

Où nous travaillons

Présents dans 26 pays répartis dans cinq régions (Afrique, Asie, Europe, Amérique latine et Caraïbes, Moyen-Orient), nos activités sont coordonnées depuis Genève, en Suisse, et d'autres sites où sont basées nos équipes internationales et régionales. Notre approche allie ancrage local et action globale.

En 2024, nous avons engagé des consultations en vue d'établir des partenariats stratégiques avec trois anciens programmes de la FLM, à savoir RDRS Bangladesh, Tanganyika Christian Refugee Service (TCRS) Tanzanie et Lutheran Hope Cambodia Organization (LHCO). Ces partenariats nous permettent de répondre aux situations d'urgence avec agilité et un engagement local à long terme, nos projets conjoints à Cox's Bazar en sont la preuve. Nous avons également collaboré avec bon nombre des 154 Églises membres de la FLM dans 99 pays, dans le cadre de notre programme Églises et urgences et de notre approche « du local au global au local » (L2G2L), reconnaissant leur ancrage local et leur rôle essentiel à la fois en tant que premiers intervenants et acteurs à long terme pour la cohésion sociale.



Programmes pays actuels de la FLM

Afrique

- Angola
- Burundi
- Cameroun et République centrafricaine
- Tchad
- Éthiopie
- Kenya et Somalie
- Soudan du Sud
- Ouganda

Asie

- Myanmar
- Népal

Europe

- Pologne
- Prague
- Ukraine

Moyen-Orient

- Irak
- Jérusalem
- Jordanie et Syrie

Amérique latine et Caraïbes

- Amérique centrale (Honduras, Nicaragua, Guatemala, El Salvador)
- Colombie et Venezuela
- Haïti

Partenariats stratégiques avec d'anciens programmes

- RDRS Bangladesh
- Tanganyika Christian Refugee Service (TCRS) Tanzania
- Lutheran Hope Cambodia Organization (LHCO)



Photo: FLM/ M. Renaux

Lors de la visite sur le terrain à Logone-et-Chari, au Cameroun, où la FLM met en œuvre le programme « Adaptation au changement climatique axée sur la transformation des rapports de genre » dans le bassin du lac Tchad, qui couvre des régions du Cameroun et du Tchad

Autonomisation des femmes

La protection des plus vulnérables est un élément clé de toute intervention humanitaire ou de développement. Les efforts humanitaires de la FLM accordent la priorité au soutien aux survivants de violences sexuelles et sexistes. La FLM œuvre activement à la prévention de ces violences et à la lutte contre les déséquilibres de pouvoir sous-jacents.

La FLM veille à ce que les survivantes aient accès à des premiers secours psychologiques, à un accompagnement psychologique continu, à des espaces protecteurs, à une aide juridique, à des orientations médicales et à un soutien pour subvenir à leurs besoins. Les survivantes sont encouragées à rejoindre des réseaux de soutien animés par des pairs. La FLM collabore avec les Nations Unies, les agences gouvernementales, les autorités locales, les ONG locales, les organisations dirigées par des réfugiés et des femmes, ainsi que le secteur privé, afin de garantir l'efficacité et la durabilité de son action.

Népal : 40 ans au service des femmes marginalisées

En 2024 la FLM Népal a célébré son 40ème anniversaire en compagnie de représentants des communautés et des groupes qui ont bénéficié de ses initiatives, notamment d'anciens travailleurs asservis, des castes marginalisées, des réfugiés et des femmes. Parmi les nombreuses initiatives marquantes, un programme qui autonomise les femmes à Karnali, l'une des régions les moins développées du Népal, soutient les familles confrontées à des défis tels que la migration de main-d'œuvre, le VIH, les effets négatifs du changement climatique et les opportunités d'emploi limitées. Les hommes sont souvent contraints de chercher un travail à l'étranger où les risques d'exploitation sont grands, laissant derrière eux des femmes, des enfants et des communautés vulnérables, comme ceux de Chaukune, une région profondément touchée par la pauvreté et la stigmatisation. Les femmes, dont beaucoup sont veuves, élèvent souvent leurs enfants seules et ont du mal à obtenir un revenu suffisant pour subvenir à leurs besoins et maintenir leurs enfants à l'école. Dans le cadre de cette initiative, la FLM Népal a formé 500 femmes, dont 30 ayant un handicap, à l'élevage de volailles.

75% des participantes ont réussi à transformer leur vie, et 2 300 membres de leur famille bénéficient désormais de revenus plus élevés grâce à l'augmentation de la production d'œufs et de poulets. Les familles marginalisées sont devenues plus fortes, plus actives, plus assertives et plus résilientes.



Une femme de la vallée de Katmandou, au Népal, reçoit des fournitures hivernales de la FLM Entraide Mondiale pour l'aider à supporter le froid.
Photo : FLM D. Lamsal

Ouganda : autonomiser les femmes et construire des communautés plus sûres

Le programme la FLM en Ouganda illustre notre approche globale visant à créer des communautés plus sûres et à aider les victimes de violence à reconstruire leur vie. La FLM Ouganda consacre beaucoup d'efforts à la prévention en s'attaquant aux causes profondes telles que l'inégalité entre les genres, la discrimination et les déséquilibres de pouvoir. L'équipe soutient les initiatives communautaires et mène des activités telles que des campagnes de sensibilisation et des formations au leadership pour les femmes et les filles. La FLM Ouganda fait également appel à des hommes comme modèles et travaille avec des chefs culturels et religieux pour remettre en question les normes sociales néfastes. L'un des facteurs clés de succès est la passion et l'engagement de notre personnel dans ce travail.

Promouvoir les droits des femmes : un engagement à vie

Miriam Magdalen Alum, conseillère en matière d'égalité des genres et de protection à la FLM Ouganda, a consacré sa vie à la justice de genre, inspirée par la résilience de sa mère. En grandissant, elle a été témoin des difficultés rencontrées par les femmes dans une société dominée par les hommes, ce qui l'a amenée à étudier les questions d'égalité des genres et de développement et à poursuivre une carrière dans la défense des droits des femmes. Dans le cadre de son travail, elle incite les hommes, les chefs religieux et les communautés à remettre en question les traditions néfastes et à promouvoir l'égalité. Elle appelle à une action plus forte pour défendre les droits des femmes, soulignant que la véritable égalité nécessite un engagement, des politiques et une volonté politique.

L'égalité des genres n'est pas un privilège, c'est un droit fondamental. L'autonomisation des femmes est essentielle pour une paix, une stabilité et un développement pour tous. ”



Miriam Magdalen Alum, conseillère en matière de genre et de protection, FLM Ouganda

Célébrer les réussites

L'année 2024 a marqué la fin de notre période stratégique 2019-2024. Nous célébrons certaines réalisations remarquables de nos programmes pays et de nos opérations d'urgence. Ces histoires confirment qu'il est possible de construire un avenir meilleur pour et avec les personnes que nous aidons, malgré les nombreux défis auxquels nous sommes confrontés.

Burundi

L'autonomie de 1 000 jeunes est renforcée grâce à des moyens de subsistance durables et à la résilience communautaire

Dans les provinces vulnérables de Cankuzo et Ruyigi, le projet de promotion des droits et résilience des jeunes s'attaque au chômage des jeunes et à la faible productivité agricole afin de briser le cycle de la pauvreté. En formant les agriculteurs aux techniques modernes, cette initiative permet d'augmenter les rendements agricoles et d'améliorer la sécurité alimentaire. La chaîne de solidarité communautaire Gushamura-Kwokora, renforce la résilience économique en distribuant des chèvres aux familles vulnérables, qui transmettent ensuite leurs petits à d'autres, favorisant ainsi la croissance à long terme de la communauté. Au-delà des avantages économiques, cette initiative renforce les liens sociaux et la dignité, créant ainsi les bases d'une prospérité durable.



Des membres de Gushamara-Kwokora reçoivent des chèvres à Kabuyenge, province de Ruyigi, Burundi. Photo: FLM/D.Rukundo

Irak

146 membres de la société civile et 84 femmes militantes des droits ont renforcé leurs capacités pour générer un impact positif

La FLM Irak aborde en profondeur les conséquences socio-économiques des conflits à travers des programmes sur les moyens de subsistance, l'eau, l'assainissement et l'hygiène (WASH), la protection et la cohésion sociale. De 2019 à 2024, la FLM a collaboré avec 18 acteurs locaux et 146 membres de la société civile afin de renforcer la résilience des communautés, défendre les droits des communautés marginalisées et étendre les efforts humanitaires. Parmi les défenseurs formés, 59 % ont amélioré leurs compétences pour mener des initiatives de plaidoyer. En outre, 911 membres de la communauté ont participé à des sessions de sensibilisation sur les violations des droits, les normes de genre et la lutte contre la discrimination.

Les femmes ont joué un rôle crucial dans ces efforts, et 60 jeunes des communautés locales ont suivi une formation au leadership afin de favoriser le changement. Comme l'a fait remarquer une défenseuse des droits : « **Ces dernières années, des changements positifs ont eu lieu : les femmes sont plus autonomes et leur voix est mieux entendue.** Cependant, la population est très diversifiée et des facteurs tels que la situation géographique, la famille et la communauté jouent un rôle important. Dans certaines zones rurales, les communautés restent très conservatrices et adhèrent à des traditions et à des valeurs culturelles préservées depuis des siècles. »



Des filles participent à l'initiative de la ligue sportive pour autonomiser les jeunes femmes en Irak. Photo: FLM Irak

Jordanie

12 740 personnes participent à des initiatives intégrées de protection et de moyens de subsistance

De 2022 à 2024, la FLM Jordanie a mis en œuvre quatre projets qui ont atteint 12 740 personnes, dont 8 531 femmes, afin de renforcer leur résilience économique. Ces initiatives ont bénéficié à de nombreux réfugiés et communautés vulnérables dans les zones rurales et urbaines, favorisant l'autonomie et l'augmentation de revenus.

La FLM s'est associée à cinq responsables communautaires et 15 organisations locales afin de renforcer la capacité collective en matière de résilience économique et de programmes de protection. Ces partenariats ont permis d'améliorer la conception, la mise en œuvre et le suivi des projets. La FLM a mis en œuvre 25 initiatives, telles que des salons de l'emploi, des bazars et des projets commerciaux, afin de réduire les tensions entre les populations déplacées et les communautés d'accueil. Cinq pratiques respectueuses de l'environnement et résilientes au changement climatique ont également été intégrées afin de promouvoir des moyens de subsistance durables.

« Grâce aux programmes de formation de la FLM, j'ai acquis les connaissances et la confiance nécessaires pour reconstruire ma vie, repartir de zéro, m'occuper du bétail et transformer les défis en opportunités. Le programme m'a aidée à générer des revenus et m'a redonné espoir en un avenir meilleur. Je rêve de retourner en Syrie et d'utiliser ces compétences pour créer une entreprise durable pour ma famille », a déclaré Ramziyeh Hassan Al-Absi.



Ramziyeh, une réfugiée syrienne de 50 ans vivant à Irbid, tient un chevreau nouveau-né. Grâce au projet d'élevage, elle reconstruit sa vie et s'assure un revenu stable. Photo : FLM Jordanie

Cameroun et République centrafricaine

Autonomiser les populations grâce à des moyens de subsistance, une protection sociale et des services essentiels

Alors que nous examinons la stratégie 2019-2024, les efforts déployés au Cameroun et en République centrafricaine montrent des progrès importants dans l'amélioration des moyens de subsistance et l'accès aux services essentiels. Les programmes de subsistance ont aidé 2 600 ménages, bénéficiant à 7 440 personnes, et ont permis à 32 réfugiés d'obtenir un permis de travail. La formation professionnelle, le soutien à l'élevage de petit bétail et les initiatives agricoles ont aidé 80% des ménages à augmenter leurs rendements.

La protection sociale a favorisé l'inclusion, les femmes représentant 40% des groupes communautaires et 400 chefs religieux s'étant engagés dans la consolidation de la paix. La médiation locale a permis de résoudre 85 % des conflits. L'accès à l'eau potable a été amélioré pour plus de 68 000 personnes et les campagnes de sensibilisation à l'hygiène ont atteint 21 000 personnes. L'implication de l'État et la formation des enseignants et des associations de parents ont contribué à la scolarisation de 71 % des enfants. En outre, 5 100 fourneaux améliorés ont été distribués.



Réunion du Comité de paix, Centre Logone-Birni, région de l'Extrême-Nord, Cameroun. Photo : FLM/Marie Reneaux

Venezuela

Plus de 30 000 personnes marginalisées ont été soutenues au Venezuela

En 2024, la FLM a aidé plus de 30 000 personnes dans plusieurs États vénézuéliens, en se concentrant sur les communautés isolées du peuple Warao dans le Delta Amacuro. En tant que première organisation non gouvernementale internationale (ONGI) à travailler dans cette région et avec le soutien du Programme alimentaire mondial (PAM) la FLM a effectué des trajets en bateau pouvant durer jusqu'à 12 heures pour atteindre ces zones marginalisées.

La FLM a fourni une aide alimentaire dans 100 écoles, garantissant ainsi des repas quotidiens à plus de 20 000 enfants. Ses efforts ont notamment consisté à installer des systèmes d'alerte précoce, à restaurer des espaces sûrs et à mettre en œuvre des mesures de réduction des risques de catastrophe, avec des brigades d'urgence formées pour répondre aux menaces liées au climat.

De plus, la FLM a intégré des initiatives de protection et de subsistance, offrant un soutien psychosocial, une aide juridique, des séances de sensibilisation et des opportunités économiques afin de renforcer la résilience de ces communautés vulnérables.



Des enfants participent à un atelier organisé par la FLM et axé sur la protection. Photo : FLM Venezuela

Kenya

Améliorer l'accès, l'inclusivité et la qualité de l'éducation pour toutes et tous

En 2024, l'évaluation nationale des élèves du primaire au Kenya a montré les progrès réalisés dans les camps de réfugiés de Kakuma et Dadaab où la FLM gère les écoles primaires. Au total 97 461 élèves étaient inscrits, dont 3 501 en situation de handicap, soutenus par 1 330 enseignants dans 58 écoles. Au-delà des résultats académiques, la FLM a contribué à un environnement d'apprentissage sûr, en encourageant le bien-être social et émotionnel et les interactions entre étudiants.

Cette approche favorise la résilience des enfants et augmente leurs opportunités futures. Cependant des défis persistent: les conditions climatiques telles que les inondations mais également les conditions matérielles qui impliquent un ratio enseignant/élèves trop élevé continuent de nécessiter des interventions ciblées pour des résultats à long-terme.

Nos interventions humanitaires

Crise des réfugiés soudanais

En avril 2023, de violents affrontements entre les Forces armées soudanaises et les Forces de soutien rapide ont déclenché une grave crise humanitaire. À la fin de 2024, plus de 11,5 millions de personnes avaient été déplacées, dont près de 8,5 millions à l'intérieur du Soudan et environ 3 millions dans les pays voisins.

La FLM s'est activement mobilisée pour répondre aux besoins des populations qui ont fui le conflit et sont actuellement déplacées dans les pays voisins, à savoir **le Tchad, l'Éthiopie, l'Ouganda** et **le Soudan du Sud**. À travers ses programmes pays, la FLM est venue en aide à un total de 234 375 personnes.

Tchad - La crise humanitaire dans l'est du Tchad, provoquée par les déplacements de population dus aux violences au Soudan, s'est aggravée tout au long de l'année 2024. L'afflux de réfugiés a mis à rude épreuve les ressources, aggravant les difficultés socio-économiques et les tensions sociales. La FLM et ses partenaires ont aidé 84 239 personnes à améliorer leur sécurité alimentaire et à accéder à des services WASH, dans un contexte de défis climatiques tels que les sécheresses et les inondations.

Malgré les efforts déployés par les acteurs humanitaires, la réponse reste largement insuffisante. Le financement obtenu à la mi-2024 ne représentait que 26 % des besoins exprimés, laissant un déficit de 74 %. Cette insuffisance limite l'ampleur et la qualité des interventions en matière de logement, d'eau, d'assainissement, de soins de santé et d'aide alimentaire.

Mme Karima Souleymane, 36 ans, a fui les violences à Amdan, au Soudan, avec ses sept enfants après avoir perdu son mari pendant la guerre. Aujourd'hui à la tête de sa famille dans le camp de réfugiés d'Arkoun, au Tchad, elle déclare : « **L'eau et les abris que nous avons reçus nous ont aidés à satisfaire nos besoins fondamentaux : nous laver, cuisiner et nous protéger. Cela nous a donné plus de dignité.** »

Soudan du Sud - Depuis avril 2023, la FLM Soudan du Sud fournit une aide vitale aux réfugiés et aux rapatriés fuyant le Soudan, en mettant l'accent sur les abris, l'éducation, l'hygiène, l'aide financière, la sécurité alimentaire et la protection. Le travail de la FLM a consisté à construire des abris, distribuer des biens de première nécessité, des fournitures scolaires et des kits d'hygiène, et mettre en place des installations sanitaires. Le soutien psychosocial a bénéficié à 14 000 enfants, et les campagnes de sensibilisation aux droits et à la protection ont touché 36 000 personnes, y compris des dirigeants communautaires et des autorités locales.

-  **Abri**
-  **Articles non alimentaires**
-  **Éducation**
-  **Aide financière**
-  **Soutien psychosocial**
-  **Protection**
-  **PSN personnes ayant des besoins spécifiques**
-  **Sécurité alimentaire**



Bab Aljinan Alsair, 28 ans, réfugiée soudanaise et mère célibataire de six enfants, dont des jumeaux. Photo : FLM Soudan du Sud

Bab Aljinan Alsair, 28 ans, réfugiée soudanaise et mère célibataire de six enfants, a été séparée de son mari lorsqu'elle a fui le conflit. Aujourd'hui dans un centre de transit à Renk, au Soudan du Sud, elle espère retrouver sa famille une fois la paix revenue. Elle raconte : « **Grâce au soutien psychosocial et à l'aide financière, je suis en mesure de m'occuper correctement de mes jumeaux et de leurs quatre frères et sœurs.** »

-  **Sécurité alimentaire**
-  **WASH**
-  **Articles non alimentaires**
-  **Abris**
-  **Protection**



Un enfant réfugié dans le camp d'Arkoun, au Tchad. Photo : FLM/C. Kästner-Meyer

Éthiopie - La FLM Éthiopie a fourni une aide humanitaire vitale aux réfugiés soudanais, sud-soudanais et érythréens hébergés dans le camp de réfugiés de Kumer, dans la région d'Amhara. La priorité a été donnée à l'approvisionnement en eau, à l'assainissement et à l'hygiène, en accordant une attention particulière aux besoins différents des hommes, des femmes, des garçons et des filles.

La FLM a construit des toilettes et des abris pour se laver pour 3 000 réfugiés, installé 24 stations de lavage des mains et mis en œuvre des campagnes d'hygiène avec 14 834 participants afin de prévenir les épidémies.



Eau, assainissement et hygiène



Protection



Réponse à Kumer en Éthiopie. Photo: FLM Éthiopie

Ouganda - Suite à l'escalade du conflit au Soudan, la FLM Ouganda soutient l'accueil des réfugiés arrivés depuis 2023. Dans les centres d'accueil, la FLM fournit des services essentiels, notamment des repas chauds, des services WASH et de protection, ainsi que la distribution d'articles de première nécessité et d'une aide financière.

Plus de 30 000 personnes ont reçu une aide pour s'installer dans le camp de réfugiés de Kiryandongo, notamment des biens de première nécessité. De nombreuses personnes et familles vulnérables ont également bénéficié d'une aide grâce à des services de protection ciblés. Ceux-ci comprennent la gestion des cas de personnes vulnérables, la protection des enfants, le soutien psychologique et psychosocial, ainsi que des subventions aux entreprises pour des activités génératrices de revenus durables.



Aide d'urgence



WASH



Espaces Amis des Enfants



Soutien psychosocial



Protection



Moyen de Subsistance



Energies renouvelables



Protection de l'environnement



Distribution d'articles de première nécessité à un réfugié soudanais nouvellement arrivé dans le camp de réfugiés de Kiryandongo. Photo : FLM/Stella Namatovu

« Tous ces pays sont déjà confrontés à des conflits internes et à un grand nombre de réfugiés et de personnes déplacées à l'intérieur de leur propre pays.

Une aide humanitaire est nécessaire de toute urgence pour fournir de l'eau, de la nourriture et un abri à ceux qui ont tout perdu. »

Allan Calma
Coordonnateur humanitaire mondial de la FLM

Le passage de frontières d'Adré entre le Tchad et le Soudan, une bouée de sauvetage pour les réfugiés et l'aide humanitaire. La FLM soutient l'approvisionnement en eau et l'assainissement dans le camp voisin d'Arkoum. Photo : FLM/ C. Kästner-Meyer

Crises au Moyen-Orient et en Europe

Gaza - En 2024, le conflit qui sévit à Gaza a entraîné des déplacements massifs de population et une pénurie critique de ressources essentielles, causant la mort de dizaines de milliers de personnes et exposant la population civile à de graves dangers. Les restrictions prolongées à l'accès humanitaire ont encore aggravé la crise, retardant l'acheminement de l'aide et perturbant les services de santé vitaux. Malgré ces difficultés, la FLM a réussi à acheminer des fournitures médicales essentielles à Gaza, apportant une aide immédiate aux communautés touchées.

À la suite du cessez-le-feu à Gaza le 19 janvier 2025, la FLM a repris ses livraisons d'aide à plus grande échelle. L'hôpital Augusta Victoria (AVH) à Jérusalem-Est reste prêt à accueillir des patients et à déployer des équipes médicales.



Assistance médicale



Un camion humanitaire de la FLM livre des médicaments à l'hôpital Al Ahli de Gaza après le cessez-le-feu de janvier 2025. Photo : Programme de la FLM à Jérusalem

Syrie - Au moment de la chute du gouvernement syrien en décembre 2024, le pays était plongé dans une profonde crise humanitaire. Environ 16,7 millions de personnes ont besoin d'aide, dont plus de 7 millions de déplacés internes.

La FLM et ses partenaires locaux ont fourni des kits d'hygiène à 7 000 personnes ainsi que des lampes solaires pour 1 000 familles. La FLM a réhabilité 24 écoles endommagées par le tremblement de terre à Alep. Dix personnes ont pu bénéficier d'opérations chirurgicales vitales, et 150 personnes ont reçu des soins médicaux. Un nouveau projet de dialyse vient en aide à des patients atteints d'insuffisance rénale. De plus la FLM a formé 44 membres du personnel d'organisations locales en protection et soutien psychologique.



Aide d'urgence



Assistance médicale



WASH



Soutien psychosocial



Hébergement



Autonomisation des femmes



L'équipe discute de la distribution de systèmes solaires aux écoles et aux ménages à Alep. Photo : FLM/Ali Alsamrah

Ukraine - En 2024, le conflit en cours a dévasté Kharkiv et l'oblast de Kharkiv, déplaçant des milliers de personnes et détruisant des infrastructures essentielles. Les coupures d'électricité ont privé de nombreuses personnes d'accès au chauffage ou à l'eau, aggravant des conditions déjà désastreuses. La sécurité, les soins de santé et la protection sont restés des préoccupations majeures, nécessitant un soutien international continu.

La FLM Ukraine est intervenue en apportant une aide humanitaire vitale et en menant des activités de développement auprès des populations vulnérables touchées à Kharkiv et dans l'oblast de Kharkiv, en mettant l'accent sur les abris, les articles non alimentaires, l'éducation, le soutien psychosocial et les moyens de subsistance. Alors que la crise persiste, la FLM poursuit son intervention en 2025, pour renforcer la résilience et le soutien aux personnes touchées par la guerre en cours.



Abri



Non alimentaire



Éducation



Soutien psychosocial



WASH



Sécurité alimentaire



La délégation de la FLM visite une école souterraine dans le métro de Kharkiv, où les enfants peuvent étudier en toute sécurité malgré les attaques incessantes. Photo : FLM/Anatolyi Nazarenko

Haïti - En 2024, Haïti a été confronté à l'une des crises humanitaires les plus complexes de la région, caractérisée par une escalade de la violence, un effondrement économique et une détérioration de la gouvernance. Haïti reste l'un des pays les plus vulnérables d'Amérique latine et des Caraïbes. L'économie a continué à décliner, avec une augmentation de la pauvreté et des pertes agricoles dévastatrices. Près de la moitié de la population a besoin d'aide humanitaire.

Le bureau conjoint de la FLM et de Norwegian Church Aid (NCA) a répondu à ces défis par des interventions humanitaires ciblées, axées sur la sécurité alimentaire, la protection, l'eau, l'assainissement et l'hygiène (WASH), les moyens de subsistance et les interventions d'urgence. En collaboration avec des partenaires locaux compétents, le bureau conjoint a mis en œuvre une réponse humanitaire multiforme, combinant l'aide d'urgence et des programmes pour renforcer la résilience des communautés cibles.



WASH



Aide financière



Soutien psychosocial



Protection

Sécurité et Sûreté

Les violations croissantes du droit international humanitaire par des acteurs étatiques et non étatiques ont conduit à l'adoption de la résolution 2730 du Conseil de sécurité des Nations unies, qui vise à protéger l'ensemble du personnel humanitaire. Malgré cette mesure, en 2024, les attaques contre les travailleurs humanitaires ont atteint des niveaux sans précédent, avec 381 décès, 113 enlèvements et 212 blessés.

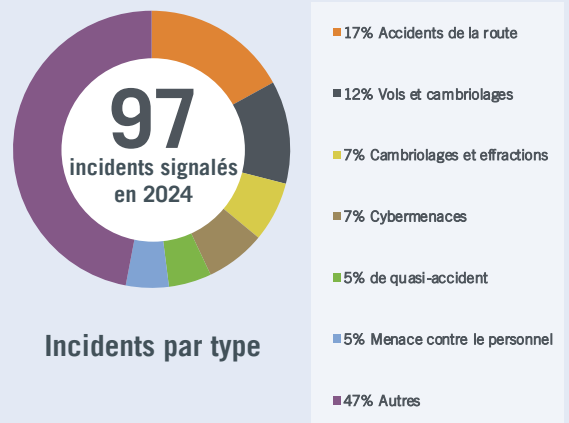
En 2024, la FLM a enregistré son plus grand nombre d'incidents, soit 97 au total. La plupart étaient des accidents de la route, des cambriolages, des vols, des menaces contre le personnel et des cas d'arrestation et de détention. Les pays les plus touchés étaient l'Ouganda, le Kenya, le Myanmar, le Soudan du Sud, le Tchad, l'Éthiopie et la Jordanie. Un tiers des incidents se sont produits sur la route, tandis qu'un autre tiers a eu lieu sur les sites des projets de la FLM.



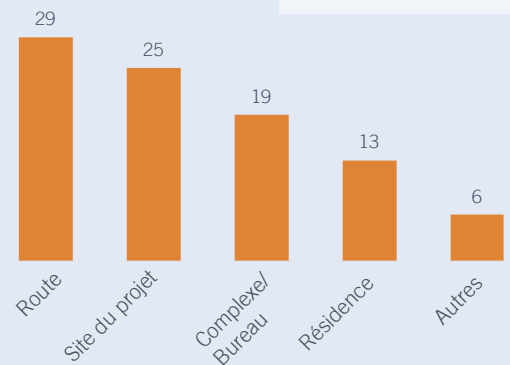
Formation à la sécurité incendie au camp de réfugiés de Dadaab au Kenya. Photo : FLM Kenya

Efforts visant à améliorer la gestion des risques liés à la sécurité

- La politique de sécurité et de sûreté de la FLM a été mise à jour pour un meilleur alignement avec le Code de Conduite du personnel.
- L'équipe globale de sécurité et de sûreté de la FLM a fourni des briefings sécurité sur place et à distance, et a développé des outils pratiques.
- Dans le cadre de la sensibilisation à la cybersécurité, un Plan de reprise après sinistre informatique a été élaboré et une simulation de crise a été organisée en octobre 2024 pour l'équipe informatique globale, basée à Genève et à l'étranger.



Incidents par type



Lieux où les incidents se produisent

Etats financiers

Assurer un avenir durable

Les états financiers de la FLM Entraide Mondiale montrent que pour chaque euro dépensé, au moins 89 centimes sont directement consacrés à l'aide aux personnes les plus vulnérables : les réfugiés, les déplacés internes, les rapatriés et les communautés en danger qui sont au cœur de notre stratégie.

La FLM Entraide Mondiale a fait ses preuves en matière d'utilisation efficace et efficiente des dons. Nous maintenons les frais administratifs à un niveau bas, avec l'objectif clair d'allouer davantage de fonds aux dépenses directes des programmes.

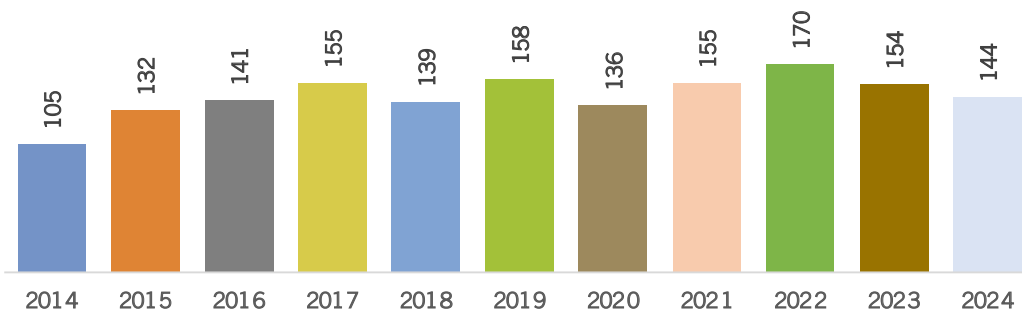
Nous sommes heureux d'annoncer que notre financement est resté solide en 2024,

malgré une baisse de 7 % par rapport à 2023, passant de 154 millions d'euros en 2023 à 144 millions d'euros en 2024.

Les fonds provenaient de nos soutiens de longue date, des agences sœurs et des Églises luthériennes membres qui ont traditionnellement financé le travail diaconal de la FLM. Parmi les autres sources de financement importantes figuraient les Nations unies et les agences gouvernementales, qui ont toujours soutenu notre travail humanitaire et de développement au fil des années.

Les dépenses effectuées étaient conformes à la stratégie 2019-2024. Nous remercions et apprécions profondément tous nos soutiens.

Évolution des recettes (en millions d'euros)



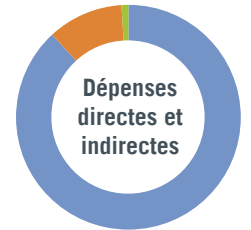
Transparence sur la classification des dépenses

Veillez trouver ci-bas le tableau des dépenses allouées conformément à la classification ZEW0 (norme 9) pour l'exercice annuel clos le 31 décembre 2024 (EUR) de la FLM, qui comprend les états financiers de la FLM Entraide Mondiale.

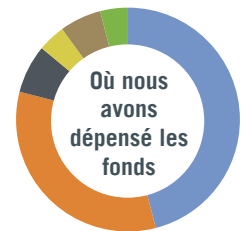
(EUR)

Classification ZEW0	Dépenses liées aux projets	Dépenses liées à la collecte de fonds	Dépenses liées à l'administration
Dépenses liées au personnel	43 295 346	1 447 713	14 163 219
Dépenses de fonctionnement (autres que les salaires)	80 362 722	735 252	10 265 550
Contributions versées aux partenaires de mise en œuvre	0	0	0
Amortissement des immobilisations	0	0	1 155 761
Total des charges	123 658 067	2 182 965	25 584 530
Part de chaque catégorie en %	81,7%	1,4%	16,9%

Note: Ces dépenses, présentées conformément à la classification ZEW0, sont basées sur les états financiers non audités de la FLM.



- Dépenses liées aux projets sur le terrain **89%**
- Dépenses administratives **10%**
- Dépenses liées à la collecte de fonds **1%**



- Moyen-Orient **46%**
- Afrique **33%**
- Amérique du Sud/Centrale **7%**
- Ukraine et Pologne **4%**
- Asie **6%**
- Bureau de coordination globale **4%**



Les états financiers complets peuvent être consultés sur le site web de la FLM : www.lutheranworld.org

Gouvernance

Le Comité pour l'Entraide Mondiale

Le Comité pour l'Entraide Mondiale qui agit en tant que conseil d'administration de la FLM Entraide Mondiale comprend les membres du Conseil de la FLM ainsi que des représentants sans droit de vote des agences sœurs ayant un rôle consultatif. Il s'est réuni deux fois en 2024 afin d'assurer la supervision de la gouvernance des opérations de la FLM Entraide Mondiale.

**Révérènde Barbara Lund
(Présidente)**

Église évangélique luthérienne
en Amérique

**Révérènde Dr Karin
Achtelstetter**

Agence luthérienne
canadienne d'aide humanitaire

Mme Karin Axelsson-Zaar

Act Église de Suède

M. Roger Fasth

DanChurchAid

Mme Agnes Gabee

Église évangélique luthérienne
de Papouasie-Nouvelle-Guinée

M. Tim Götz

Église évangélique luthérienne
de Bavière

Arnfri ur Guðmundsdóttir

Église évangélique luthérienne
d'Islande

Dr. Deac. Ikali Karvinen

Finn Church Aid

M. Martin Kessler

Diakonie Katastrophenhilfe

Évêque Steven Lawrence

Église évangélique luthérienne
de Malaisie

Mme Toromare Mananato

Église luthérienne malgache

Mme Isabella Reimann

Église évangélique luthérienne
Gnas au Brésil

Président évêque Fredrick

Onael Shoo

Église évangélique luthérienne
de Tanzanie

M. Michael Stolz

Service luthérien mondial
australien

Dr Pepijn Trapman

Kerk in Aktie



Emanueli est membre de la coopérative GUMAKUBIKORWA à Kabuyenge au Burundi. En tant que participant au projet CIDP, il a suivi des formations sur les techniques agricoles modernes et a reçu des intrants et des outils agricoles. Photo : FLM Burundi / L. Gillibert

Équipe de gestion de la FLM Entraide Mondiale

Maria Immonen

Directrice

Caroline Tveoy

Responsable des programmes
internationaux

Guillaume Rémy

Coordinateur mondial des
finances

Petra Feil

Responsable des systèmes, de la
qualité et de la redevabilité

Bobby Waddell

Coordinateur mondial des
financements

Lokiru Matendo Yohana

Responsable des politiques et
des thématiques

Nos partenaires

Le travail de la FLM Entraide Mondiale n'est possible que grâce au soutien de partenaires et de donateurs. Engagés en faveur de la coopération, de la transparence et de la responsabilité, nous visons à entretenir ces partenariats dans l'intérêt des personnes que nous servons.

Agences sœurs



Réseaux



Partenaires œcuméniques et interconfessionnels



Organisations internationales



Partenaires ONGI



Gouvernements





FÉDÉRATION
LUTHÉRIENNE
MONDIALE

Entraide mondiale



Votre don en
bonnes mains.

Une femme tient une fleur qu'elle a reçue lors d'une campagne de sensibilisation au cancer du sein. Le Bus Rose, première unité mobile du programme communautaire de l'hôpital Augusta Victoria de la FLM, a sillonné la Cisjordanie et Jérusalem-Est pour promouvoir le dépistage précoce et sensibiliser la population. Photo : FLM/Abdalla Elayyan

Votre soutien est plus important que jamais

En cette période critique d'incertitude financière, nous vous invitons à agir :

- **Militez** dans votre pays d'origine pour maintenir ou augmenter les financements consacrés à l'aide humanitaire et au développement.
- **Contribuez** en faisant un don ou en organisant des collectes de fonds pour soutenir notre travail essentiel.

Chaque contribution, quelle que soit sa taille ou son importance, apporte de l'espoir et un changement tangible aux personnes les plus vulnérables dans le monde.

Ensemble, nous pouvons construire un monde meilleur. Pour donner un avenir et de l'espérance.

COMMENT NOUS SOUTENIR :

DONS EN LIGNE



[Link](#)

**ENVOYER UN
CHÈQUE**

Fédération Luthérienne Mondiale,
Chemin du Pavillon 2,
CH-1218 Le Grand-Saconnex,
Suisse